



保健だより

2020年 令和2年 8月号 (第434号)

発行 那覇市子ども教育保育課 ☎098-861-2113

猛暑が続いています。子ども達は、暑さの中でも夢中になって遊ぶので、水分の補給には十分気を配りましょう。また、暑さに負けないよう、早寝・早起き・朝ごはんを心がけましょう。



<アタマジラミについて>

毎年、季節を問わず各園や保護者の方から、「アタマジラミ」についてのご相談が寄せられています。ぜひ、ご家庭での対応などご活用ください。



?

アタマジラミとは

頭髮に寄生するシラミで、全国的に保育園や幼稚園、小学校低学年の子どもたちの間で、季節に関係なく発生しています。アタマジラミの卵(図①)は頭髮の毛付近に多く産み付けられ、全長は0.5mmほどで、少し透けた艶のある白色です。シラミの卵(基部)は、毛にしっかりと産みつけられています。成虫(図②)は、体長が2~4mmほどで、灰色か黒褐色をしています。

幼虫、成虫、オス、メスとも頭皮から吸血するため、**かゆみが発生します!**



図①



図②



その他にも…

ぎょう虫検査が**陽性**になった場合も同様にご相談がありますが、ぎょう虫症も登園の制限や完治証明書なども不要になります。

✓

チェック方法

成虫は数が少なく見つけにくいものです。**卵はフケのようにみえます。髪の毛の根元、特にえり足や耳の後ろにつきやすいので、髪の毛の長い子は髪をあげて卵が付着していないかどうかをチェックしてください。**軽いブラッシングや手で払っても簡単に落ちないのが特徴です。子どもが無意識に頭を掻いていることがあれば感染していることを疑って頭をよく調べてください。

アタマジラミに関するQ&A

Q.アタマジラミは不潔にしているからかかるのですか?

A.決して不潔にしているからではありません。衛生状態の良い欧米等の先進諸国でも子どもたちによく発生しています。偶然、シラミがうつり、気がついたら学校中にまん延していたという例がよくあります。

Q.アタマジラミがうつる原因は?

A.主に髪の毛の接触により感染します。身体を寄せて髪の毛が触れ合っただけの多い年齢の子ども達の感染率が高く、帽子やタオル等の共有でも感染します。シラミは不潔が原因でいつの間にかわいたりするものではありません。

Q.登園の制限はありますか?完治証明書なども必要ですか?

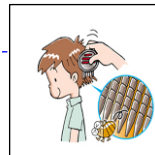
A.登園の制限はなく、完治証明書なども不要になります。

?

アタマジラミや卵が見つかったら、どのように駆除するの?

シラミ専用の**“すきぐし”**を使ってシラミと卵を取り除きます。シラミを直接取り除けるので大変効果的です。すきぐしだけでも十分にシラミを駆除できますが、スミスリンシャンプーを併せて使うことで取り逃しを抑えた、より確実な駆除手段になります。

* 布団は毎日干し、枕カバー、シーツ、タオルは毎日こまめに取りかえましょう。また、これらを共有することは避けましょう。



乳幼児健診について(8月)

乳児健診・1歳6か月健診・2歳児歯科健診・3歳児健診の日程については、那覇市保健所ホームページをご参照下さい。 **お問い合わせ先 那覇市保健所 地域保健課 ☎098-853-7962**